



UWAGA SŁUCHOWA PRO

Instrukcja instalacji

Wersja 3.1.2



1. Ogólne wskazówki i uwagi dotyczące bezpieczeństwa

UWAGA: Aby bezpiecznie korzystać z produktu UWAGA SŁUCHOWA PRO, należy dokładnie zapoznać się z instrukcjami zawartymi w podręczniku, który znajduje się na pendrivie z aplikacją terapeuty, i stosować się do wszystkich podanych zaleceń. Wszelkie pytania lub problemy techniczne należy kierować do Centrum Kontaktu na adres wsparcie@nowaera.pl.

Użytkowanie i przechowywanie:

- Zakres temperatury otoczenia od +10°C do +40°C.
- Zakres wilgotności względnej od 20% do 80%, łącznie z kondensacją.

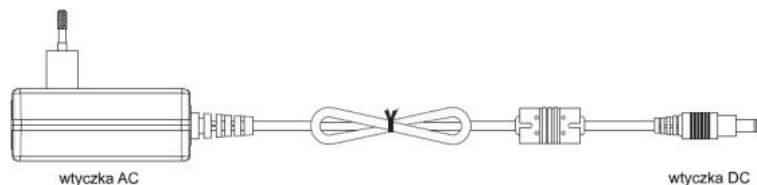
Transport:

- Zakres temperatury otoczenia od -10°C do +40°C.
- Zakres wilgotności względnej od 0% do 80%, łącznie z kondensacją.

UWAGA: Jeżeli urządzenie w trakcie transportu lub przechowywania znajdowało się w warunkach innych niż warunki pracy urządzenia, przed użyciem należy umożliwić osiągnięcie normalnych warunków pracy.

2. Podłączenie zasilacza

Wtyczka AC powinna być odpowiednio podłączona do gniazdka sieci elektrycznej, a wtyczka DC do elektronicznego ucha, zgodnie z instrukcją zawartą w podręczniku w rozdziale *Podłączenie elektronicznego ucha*.

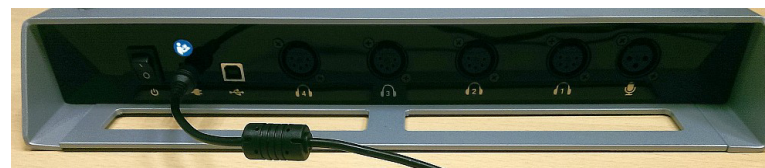


UWAGA: Nie należy korzystać z zasilaczy innych niż ten dostarczony w ramach produktu.

3. Podłączenie elektronicznego ucha

Aby rozpocząć pracę z elektronicznym uchem, należy odpowiednio podłączyć wszystkie niezbędne komponenty:

- Podłączyć zasilacz dostarczony w ramach produktu do gniazdka sieci elektrycznej, a końcówkę jego wtyku zasilającego do pasującego gniazda na tylnym panelu elektronicznego ucha.



- Podłączyć przewód USB A-B, dostarczony z produktem, wtyczką „B” do gniazda USB w elektronicznym uchu, a wtyczką „A” do gniazda USB w komputerze.



UWAGA: Podłączyć tylko do gniazda USB komputera (typ A).

- Przełącznik elektronicznego ucha przestawić na pozycję „I”, co powoduje zapalenie diody sygnalizującej włączenie, znajdującej się z prawej strony przedniego panelu elektronicznego ucha.



4. Podłączenie słuchawek



Słuchawki należy podłączyć do odpowiednich wyjść (1-4) w elektronicznym uchu dostępnym w ramach produktu UWAGA SŁUCHOWA PRO.

UWAGA: Jeżeli urządzenie w trakcie transportu lub przechowywania znajdowało się w warunkach innych niż warunki pracy urządzenia, przed użyciem należy umożliwić osiągnięcie normalnych warunków pracy.



Przed podłączeniem słuchawek do źródła dźwięku należy zawsze zmniejszyć głośność.

UWAGA: Na pałąku słuchawek znajduje się napis **RIGHT**, wskazujący słuchawkę, która powinna znaleźć się na prawym uchu pacjenta.



UWAGA SŁUCHOWA PRO – Instrukcja instalacji

5. Podłączenie mikrofonu



Mikrofon należy podłączyć do odpowiedniego wejścia w elektronicznym uchu, dostępnym w ramach produktu UWAGA SŁUCHOWA PRO.

UWAGA: Mikrofon posiada gniazdo 3-pin XLR, przy jego podłączaniu należy zwrócić szczególną uwagę, by odpowiednio dopasować wtyk do gniazdka.



6. Pendrive z aplikacją terapeuty

Ucho elektroniczne nie posiada żadnych pokręteł i przycisków, jedynie przełącznik pozwalający uruchomić urządzenie, więc sterowanie nim odbywa się za pomocą aplikacji terapeuty, zainstalowanej na komputerze. Instalator aplikacji terapeuty znajduje się na pendrivie, który jest częścią produktu UWAGA SŁUCHOWA PRO.

UWAGA SŁUCHOWA PRO – Instrukcja instalacji

6.1. Instalacja aplikacji na komputerze

UWAGA: Przed rozpoczęciem procesu instalacji, należy upewnić się, że komputer, na którym ma być używana aplikacja terapeuty, spełnia wymagania podane w podręczniku w rozdziale *Specyfikacja techniczna komputera*.

UWAGA: W przypadku korzystania z laptopa, w trakcie pracy z aplikacją terapeuty, powinien on być podłączony do zasilania. W przeciwnym razie, przy standardowym ustawieniu oszczędzania energii, po jakimś czasie system Windows wyłączy zasilanie urządzeń podłączonych do portów USB w laptopie, co uniemożliwi komunikację aplikacji z uchem elektronicznym.

Aby zainstalować aplikację terapeuty należy:

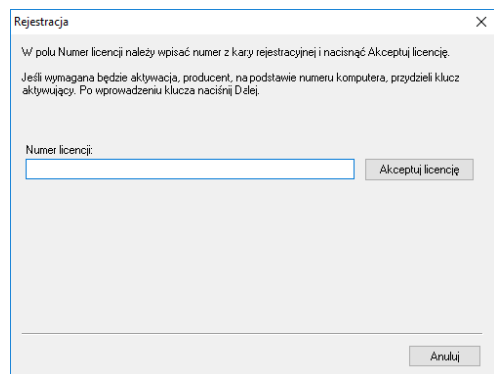
- Podłączyć pendrive z aplikacją do portu USB komputera.

UWAGA: Gdy aktywna jest opcja Autouruchamiania (Autostartu), proces instalacji rozpocznie się samoczynnie. Jeśli opcja ta jest wyłączona, należy wybrać plik *UwagaSluchowaPRO.exe*, znajdujący się na pendrivie. W tym celu można posłużyć się narzędziem systemowym Eksplorator plików, który powinien być dostępny w pasku zadań w postaci ikony żółtego folderu.

- Po uruchomieniu instalatora wybrać język instalacji.
- Po przejściu do ekranu zawierającego Umowę Licencyjną zapoznać się z jej treścią i zaakceptować jej warunki.

UWAGA: W przypadku braku akceptacji warunków Umowy Licencyjnej instalacja nie będzie mogła być kontynuowana.

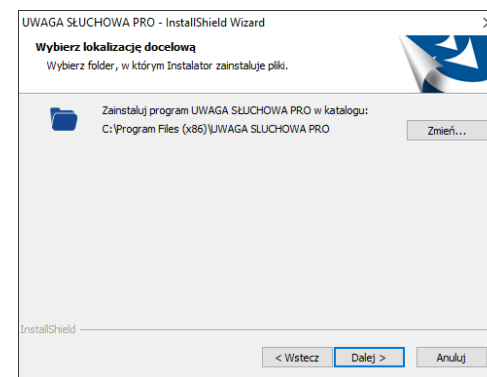
- Wprowadzić otrzymany numer licencji i kliknąć przycisk *Akceptuj licencję*.



- Po ukazaniu się numeru komputera, kliknąć przycisk *Rejestracja on-line* i potwierdzić wykonanie akcji kliknięciem przycisku *Tak*. W efekcie w pustym polu powinien pojawić się klucz aktywacyjny, a przycisk *Dalej* powinien zostać uaktywniony.

UWAGA: W celu otrzymania klucza aktywacyjnego i pomyślnego zakończenia procesu aktywacji, niezbędne jest połączenie z Internetem lub, w przypadku jego braku, skontaktowanie się z Centrum Kontaktu dostępnym pod numerem telefonu +48 58 768 22 22.

- W kolejnym kroku, klikając przycisk *Zmień...*, można wskazać inny niż domyślny folder instalacyjnej aplikacji.




UWAGA: Wybrany folder nie może zawierać w nazwie polskich znaków diakrytycznych (Ł, Ó, Ż, Ź, Ć, Ś, Ń, Ą, Ę) ani spacji, w przeciwnym razie mogą wystąpić problemy z instalacją i poprawną pracą programu.

- Kliknąć przycisk *Instaluj* w celu rozpoczęcia instalacji programu UWAGA SŁUCHOWA PRO.
- Po zakończeniu procesu instalacji aplikacji Uwagi Słuchowej PRO pojawi się nowe okno instalatora programu **Aktualizator**. Należy przejść dalej i za pomocą odpowiedniego przycisku potwierdzić zamiar instalacji lub ją anulować.

UWAGA: Jeśli **Aktualizator** został już zainstalowany w danym systemie, opcja instalacji tego komponentu nie będzie dostępna.

- Po zakończeniu instalacji należy kliknąć przycisk *Zakończ*, by zamknąć okno instalatora aplikacji terapeuty.

UWAGA: Jeśli poza aplikacją terapeuty został zainstalowany **Aktualizator**, w pasku zadań pojawi się dodatkowa ikonka , która po podwójnym kliknięciu lewym przyciskiem myszy otworzy okno umożliwiające pobranie dodatkowych materiałów oraz aktualizacji aplikacji terapeuty.

UWAGA: Na komputerze, który łączy się z elektronicznym uchem, nie należy instalować dodatkowych programów, aplikacji, pluginów, jakiegokolwiek oprogramowania firm trzecich niezwiązanego z terapią, gdyż mogą mieć one negatywny wpływ na działanie produktu UWAGA SŁUCHOWA PRO.

**UWAGA:**

- o Komputer powinien być wyposażony w zasilacz medyczny lub posiadać zasilacz w klasie II na bezpieczeństwo użytkownika (klasa II dotycząca porażenia prądem elektrycznym)
- albo
- o Komputer powinien spełniać odpowiednie normy urządzenia informatycznego (norma IEC 60950-1) oraz być podłączony przez transformator separujący
- albo
- o Komputer musi spełniać normę medyczną (PN-EN 60601-1).

7. Testowanie produktu gotowego do pracy

W celu upewnienia się, że produkt UWAGA SŁUCHOWA PRO gotowy jest do pracy, zaleca się przeprowadzenie krótkich testów.

Test zasilania:

- Upewnić się, że przełącznik jest w pozycji „O”.
- Podłączyć przewód zasilacza.
- Przełączyć przełącznik w pozycję „I”.

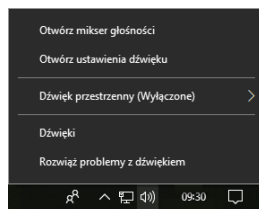
Na przednim panelu powinna nastąpić sekwencja startowa - pojedyncze mignięcie każdej z pięciu diod, w kolejności od lewej do prawej. Pierwsza dioda od prawej (sygnalizacja włączenia) powinna pozostać włączona tak długo jak elektroniczne ucho jest podłączone do zasilania i przełącznik znajduje się w pozycji „I”.

- Nie odłączając przewodu zasilacza, przełączyć przełącznik ponownie w pozycję „O” i następnie w pozycję „I”.

Na przednim panelu powinna powtórzyć się sekwencja startowa.

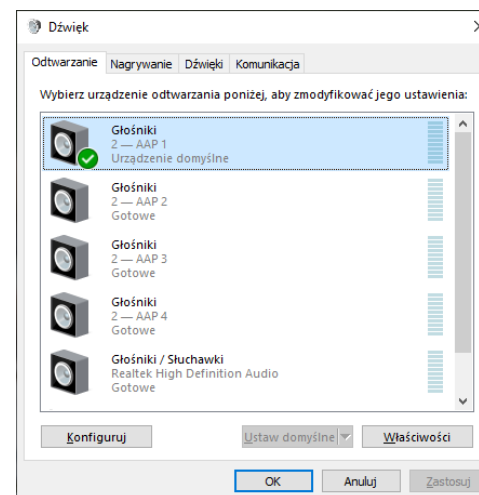
Test wykrycia elektronicznego ucha przez system operacyjny:

- Po wykonaniu „Testu zasilania” należy podłączyć elektroniczne ucho do komputera, z wykorzystaniem dołączonego do produktu przewodu USB.
- Kliknąć prawym przyciskiem myszy na ikonke głośnika (widocznej koło zegara).

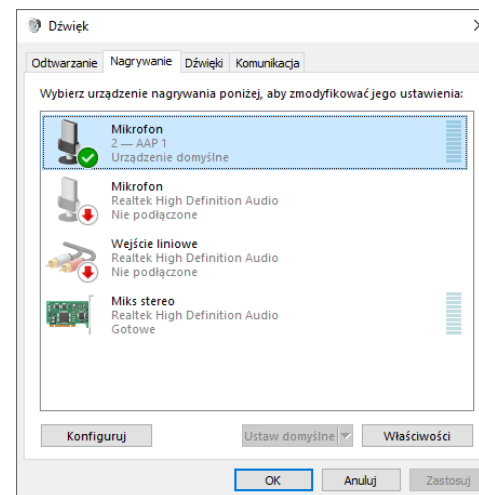


- Wybrać **Dźwięki**.

Na zakładce *Odtwarzanie* powinny być widoczne przynajmniej cztery urządzenia odtwarzające (głośniki AAP 1, AAP 2, AAP 3, AAP 4).



Na zakładce *Nagrywanie* powinno być widoczne przynajmniej jedno urządzenie rejestrujące dźwięk (mikrofon AAP 1).



- Pozostawiając przewód zasilacza i przewód USB wpięte do elektronicznego ucha, przełączyć przełącznik ponownie w pozycję „O” i poczekać, aż urządzenia przestaną być widoczne w systemie.

- Przełączyć przełącznik w pozycję „I” i sprawdzić sekwencję startową na przednim panelu oraz wykrycie urządzeń w systemie.

UWAGA: W przypadku podłączania elektronicznego ucha po raz pierwszy do danego komputera, instalacja urządzeń może potrwać kilka minut.

Test pobudnika kostnego:

- Po wykonaniu „Testu wykrycia elektronicznego ucha”, ustawić urządzenie „AAP 1” jako domyślne systemowe urządzenie odtwarzające (jak to widać na ekranach zamieszczonych w opisie poprzedniego testu).
- Podłączyć słuchawki z pobudnikiem kostnym do pierwszego kanału elektronicznego ucha.
- U uruchomić terapię testową w uprzednio zainstalowanej aplikacji terapeuty.

UWAGA: By dowiedzieć się, jak korzystać z aplikacji terapeuty, należy zapoznać się z rozdziałem *Praca z aplikacją terapeuty*, znajdującym się w podręczniku.

- Ustawić głośność prawego i lewego kanału oraz kanału pobudnika na 0.



- Odtwarzając plik audio i powoli zwiększając poziom kanału pobudnika sprawdzać, czy poziom odpowiedzi pobudnika kostnego odpowiada ustawionemu w systemie.
- Test ten powtórzyć dla każdego z 4 kanałów elektronicznego ucha.

Test słuchawek:

- Po wykonaniu „Testu pobudnika kostnego” ustawić urządzenie „AAP 1” jako domyślne systemowe urządzenie odtwarzające.
- Podłączyć słuchawki z pobudnikiem kostnym do pierwszego kanału elektronicznego ucha.
- U uruchomić terapię testową w uprzednio zainstalowanej aplikacji terapeuty.

- Ustawić głośność prawego i lewego kanału oraz kanału pobudnika na 0.
- Ustawić wartość tłumienia na kanale pierwszym elektronicznego ucha, dla kanałów lewego i prawego na 0.



- Odtwarzając plik audio powoli zwiększać głośność w systemie na kanale prawym i lewym, sprawdzić poziom dźwięku w słuchawkach- powinien być on jednakowy dla słuchawki lewej i prawej.
- Test powtórzyć dla wszystkich 4 kanałów elektronicznego ucha.

UWAGA: Podczas testu systemowy poziom prawego kanału powinien zawsze wynosić 0, tak aby na test nie wpływał pobudnik kostny.

Test mikrofonu:

- Po wykonaniu „Testu słuchawek” podłączyć mikrofon do wejścia audio w elektronicznym uchu.
- Ustawić w systemie mikrofon „AAP 1”, jako domyślne urządzenie nagrywające oraz jego poziom na maksymalny. W tym celu należy kliknąć prawym przyciskiem myszki ikonę głośnika w prawym dolnym rogu ekranu, a następnie wybrać pozycję *Dźwięki*, potem zakładkę *Nagrywanie*. Następnie należy wybrać mikrofon oznaczony jako AAP1, upewnić się, że jest oznaczony jako domyślny, kliknąć go prawym przyciskiem myszki i wybrać *Właściwości*. W dalszej kolejności na zakładce Poziomy należy ustawić maksymalną wartość i kliknąć *OK*.
- Sprawdzić możliwość nagrywania z wykorzystaniem mikrofonu. W tym celu w aplikacji terapeuty należy dwukrotnie kliknąć jednego z uczniów, wybrać *Treningi słuchowe* i *Faza aktywna*, a następnie przeprowadzić testy nagrywania z wyłączonymi filtrami C1/C2 i ustawionym znacznym opóźnieniem we/wy (np. 600). W słuchawkach powinien być słyszalny nagrywany dźwięk, odtwarzany z krótkim opóźnieniem.



Nowa Era Sp. z o. o.
Al. Jerozolimskie 146D
02-305 Warszawa
Tel. + 58 768 22 22
wsparcie@nowaera.pl
www.nowaera.pl

82332